



A Sió vízgyűjtőterületének jelentős vízgazdálkodási kérdései

Konzultációs anyag

A vélemények beküldésének határideje: 2008. június 22.

**Szóljon hozzá Ön is
lakókörnyezete vízgazdálkodási problémáihoz!**



Összeállította: Közép-dunántúli Környezetvédelmi és Vízügyi Igazgatóság
A konzultációs anyag az Európai Unió Víz Keretirányelvének végrehajtására készült.

ELŐSZÓ

Európában az elmúlt 150-200 évben, az ipar, a mezőgazdaság és nem kevésbé a városiasodás sok kárt okozott a patakok, folyók, tavak vizében. A romlás a vizek élővilágában volt a legriasztóbb. Ezzel együtt Európa nagy területein jelentősen növekedtek az árvizek, belvizek, különösen a Kárpát-medencében az aszálykárók.

Az Európai Unió tagországai már az 1990-es években elhatározták, hogy megálljt parancsolnak ennek a folyamatnak és 2015-ig közös erőfeszítéssel, amennyire csak lehet, rendbe hozzák, jó állapotba helyezik Európa vizeit, különös tekintettel a vízi élet feltételeire. Ennek a hatalmas, rendkívül bonyolult munkának a célját, eszközeit és módszereit az Európai Közösség vízügyi politikáját megtestesítő Víz Keretirányelv (VKI) határozza meg.

A javulás elérése érdekében 2009-ig minden országnak vízgyűjtő gazdálkodási terveket kell készítenie a saját vízgyűjtőire az érdekeltek széleskörű bevonásával. Ez tartalmazza majd azokat a tennivalókat, amelyek megvalósítása esetén a folyók, tavak, felszín alatti vizek jó állapotba kerülhetnek.

A tervezési folyamatot munkaprogram és ütemterv készítése előzte meg, melyet egy fél-éves időszak alatt az érintetteknek volt lehetősége véleményezni. Ennek eredményeként kialakult a hazai „Vízgyűjtő-gazdálkodás tervezés” 2009. év végéig tartó menetrendje.

A munkaprogram szerint az országos terv a Duna, a Tisza, a Dráva és a Balaton vízgyűjtő-területére készített rész-tervekből áll majd össze, melyekhez további 42 db kisebb vízgyűjtőhöz kapcsolódó terv fogja a helyi szintű feldolgozásokat és a helyi szintű érdekek figyelembe vételét biztosítani. Ezekben a kisebb tervezési egységekben már elkészültek az első felmérések, tervvázlatok. A magyar műszaki- és természettudományok évszázados hagyományaira támaszkodva kibővítettük a mérő- és megfigyelő hálózatunkat, mellyel folyamatosan nyomon tudjuk követni a vízzel kapcsolatos természeti folyamatokat.

Az Közép-dunántúli Környezetvédelmi és Vízügyi Igazgatóság közvetlen feladata a az Velencei-tó, Észak-Mezőföld és Keleti-Bakony, Sió, Balaton közvetlen és Kapos területéhez tartozó alegységek vízgyűjtő-gazdálkodási tervének elkészítése. Ennek első elemeként összeállítottuk az érintett területekre vonatkozó jelentős vízgazdálkodási kérdések dokumentumait abból a célból, hogy a vizsgált területre meghatározzuk a legfontosabb gyakorlati tennivalókat, kiemeljük azokat az ügyeket, melyek a tervek súlypontjába kell kerüljenek.

Ebben a dokumentumban konzultációs anyag formájában közre adjuk a vízgyűjtő-területére összeállított vízgazdálkodási jellegű főbb kérdéseket. A 2007 decemberében elkészült teljes anyagot a www.kdtvizig.hu oldalain nyilvánosságra hoztuk abból a célból, hogy majd egy hathónapos konzultáció során megvitassuk azt a társadalommal. Az előttünk álló konzultációknak, vitáknak igen nagy jelentősége van, mivel a jövőnk tervezéséhez nem elegendő csupán a szakemberek tudománya. Meg kell ismerni az érintettek, a helyi közösségek, a gazdálkodók, a természetvédelemért tenni akarók véleményét is.

Ezért a legfontosabbnak vélt vízgazdálkodási kérdésekről szóló, most közreadott összeállítás egy vitaanyag. Hangsúlyozzuk, hogy ez a jelentős gondokról, megoldandó kérdésekről szól. Nem műszaki, vagy gazdasági megoldást kínál, hanem annak számbavétele, hogy a tervezés milyen fő kérdésekre terjedjen ki, illetve melyek azok az ismert feladatok, amelyek érinthetik a tervezést. A felsorolt kérdések, illetve azok megoldása közvetlenül befolyásolják a vízállapotokat, és azon keresztül a vízi életfeltételeket. A kérdések többsége olyan valós probléma, amelyeket valamilyen műszaki beavatkozással fizikailag kell, illetve lehet megoldani. Megemlítjük még azokat a gondokat is, amelyek megoldása szemléletet igényel, jogszabály változtatáshoz vagy finanszírozáshoz kötött. Külön felhívjuk a figyelmet arra is, hogy a felsorolás nem rangsor! Az, hogy egy-egy ügy a felsorolásban elől, vagy netán hátrább szerepel, nem minősíti annak sem a nagyságát, sem a jelentőségét. Mindegyik olyan mértékű és jelentőségű, ami önálló, felelős kezelést indokol.

Bízom benne, hogy a 2008. I. félévében lezajló konzultáció során sokan megismerik majd a vízgyűjtő vízgazdálkodásának jelentős kérdéseit, és sokan hozzá is szólnak annak érdekében, hogy a tervezők megbízható alapot kapjanak a munka további menetéhez.

Székesfehérvár, 2008. március

Dr. Csonki István

Igazgató

Közép-dunántúli Környezetvédelmi és Vízügyi Igazgatóság

Az alegység legfontosabb vízgazdálkodási kérdései

Az alegység és vízgyűjtőterületének jelentős vízgazdálkodási kérdéseit vízügyi szakemberek egységes dokumentumba foglalták.

A dokumentum azt a célt szolgálja, hogy megismerjük a terület legfontosabb vízgazdálkodási problémáit, és ez alapján közösen kidolgozzuk a vizek jó állapotához vezető stratégiákat, valamint közösen megtaláljuk a lehetséges megoldásokat.

Kérdések, amelyekre válaszolva segítheti a munkánkat:

- Egyetért-e a megfogalmazott jelentős vízgazdálkodási kérdésekkel?
- Tud-e valamilyen jelentősebb problémáról, amely kimaradt az anyagból?
- Jövőbeni fejlesztési elképzeléseinek megvalósításában akadályozza-e valamely megfogalmazott probléma?

Hol szerezhethet még több információt a konzultációhoz? Hová küldheti véleményét, állásfoglalását, javaslatait?

A Duna részvízgyűjtőjének leírása és az alegységekre vonatkozó konzultációs, valamint a *Jelentős vízgazdálkodási kérdések* részletes szakmai dokumentumai igazgatóságunk honlapján (www.kdtvizig.hu) a „Víz Keretirányelv” menüpont alatt elérhetők, az országos anyag a Környezetvédelmi és Vízügyi Minisztérium honlapján található meg (www.kvvm.hu).

A www.euvki.hu és a www.vizeink.hu oldalon bővebben tájékozódhat az országos munkákról.

Nyomtatott formában az Ön területének (alegységének) részletes anyagait az alábbi helyszíneken olvashatja:

- Közép-dunántúli Környezetvédelmi és Vízügyi Igazgatóság, Székesfehérvár, Balatoni út 6.
- Közép-dunántúli Környezetvédelmi és Vízügyi Igazgatóság Balatoni Vízügyi Kirendeltsége, Siófok, Vámház u. 6.
- Közép-dunántúli Környezetvédelmi és Vízügyi Igazgatóság Szekszárdi Szakaszmerőnöksége, Szekszárd, Bezerédj u. 14.

Véleményét az alábbi elérhetőségekre küldheti:

- Közép-dunántúli Környezetvédelmi és Vízügyi Igazgatóság,
Székesfehérvár, Balatoni út 6.
Tel.: 22/315-370, Fax: 22/313-275
E-mail: vki@kdtvizig.hu

Ezen kívül a lakossági fórumokon szóban is elmondhatja javaslatait, véleményét és kérdezhet szakembereinktől a vízgazdálkodási problémákról. A fórumok időpontjáról külön tájékoztatjuk, többek között a www.kdtvizig.hu weboldalon is.

Mit kell tartalmaznia a vízgazdálkodási kérdésekkel kapcsolatban beküldött véleményeknek, állásfoglalásoknak?

Kérjük, hogy állásfoglalásával, kérdésével együtt adja meg

- nevét, címét, egyéb elérhetőségeit
- az Ön által esetleg képviselt szervezet, alapítvány, szövetség nevét, címét
- jogi személy esetén nevet, székhelyet, a cég nevét.

Meddig küldheti be a vízgazdálkodást érintő kérdéseit, véleményét?

A Víz Keretirányelv előírása szerint hat hónapig véleményezni lehet az elkészült dokumentumokat. Kérjük, hogy 2008. május 30-ig nyújtsa be véleményét, kérdéseit, javaslatait a vízgazdálkodási kérdésekkel kapcsolatban.

1. A Sió és vízgyűjtőjének rövid leírása

1.1. Domborzat, területi kiterjedés

A Sió-csatorna a Közép-Dunántúl vízfolyásainak, továbbá a két nagy tónak, a Balatonnak és a Velencei-tónak a vizeit szállítja a Dunába. Az alegység része a Sió Siófok és Simontornya közötti felső szakasza, illetve a Simontornya és árvízkapu közötti alsó szakasza a mellékvízfolyásokkal. A Sió vízgyűjtő területén található vízfolyások és állóvizek közül külön tervezési alegységet képez a Balaton, a Kapos és a Nádor felső szakasza a Gaja-patakkal és a Sárvíz-malomcsatornával, valamint a Velencei-tó.

Az 1-4-3 Sió tervezési alegység részét képezi Tolna megye északkeleti részén néhány kisebb vízfolyás, melyek közvetlenül a Dunába ömlenek.

A tervezési alegység tájegységei: Külső-Somogyi-dombvidék, a Mezőföld nyugati és keleti táblája, a Tolnai-Hegyhát, a Völgység, a Mecsek és a Déli-Mezőföld.

A tengerhez viszonyított legkisebb magasság 88 m, a legmagasabb pont a Zengővár 682 m. Az egyes tájegységek magassági viszonyai eltérőek.

A Külső-Somogyban a 310 m-ig emelkedő táblákat patak völgyek szabdalják fel. A Nyugati-Mezőföld legmagasabb pontja, a *fülei Kő-hegység* 220 m-re emelkedik. A Keleti-Mezőföld csak Nagyvenyim területén érintett; magassága 140 m B.f. körüli. A Déli-Mezőföld legmagasabb része 200 m-re emelkedik. A Tolnai-Hegyhát magassága 200-270 m B.f. A Völgység területén 150-200 m-es magasságok fordulnak elő. A terület felszínét a pleisztocén időszaktól kezdve a lösz lerakódása, a folyóvizek eróziója, illetve lerakódása alakította. A többségében löszrétegekből álló magaspartokon és a hegyvidéki területeken a lejtőmozgások is szerepet kapnak a felszín alakításában.

1.2. Éghajlat

Az évi középhőmérséklet 10-10,5 °C között alakul, az évi átlag értéke a terület magasabbban fekvő nyugati és déli részein az alacsonyabb. Az éves csapadékösszeg 550-650 mm között alakul, melyből 300-350 mm a nyári félévben esik. A Sió-csatornától délre eső területek a csapadékosabbak, míg a tervezési terület északkeleti részén, Dunaföldvár közelében a legalacsonyabb a csapadék éves összege. A napfénytartam éves összege 1950-2050 óra között változik a területen, értéke északról dél felé növekszik. Az uralkodó szélirány az északnyugati.

1.3. Településhálózat

Az alegység területe zömében a Dél-dunántúli régió – Somogy, Tolna és Baranya megye – területét, illetve az északnyugati részen Fejér megye közigazgatási területét érinti. A települések a közöttük létező funkcionális kapcsolatrendszerek összessége alapján területfejlesztési-statisztikai egységeket, kistérségeket hoztak létre. A tervezési terület 9 kistérséget érint.

A Dél-dunántúli régióra egyrészt a középvárosok hiánya, másrészt a szétforgácsolt, sűrű aprófalvas településszerkezet jellemző. A településállomány több mint fele 500 lelkesnél kisebb törpefalu. Ez a településtípus nem optimális terep a gazdasági fejlődés nem mezőgazdasági jellegű tevékenységei számára, és nem kedvező az ezekben élő népesség életkörülményeit, ellátását-ellátottságát illetően sem.

A térség kapcsolata az ország más területeivel az M7 és M6 gyorsforgalmi utakkal, illetve a 6. sz. főúttal, valamint a dunaföldvári és szekszárdi M9 híddal biztosított.

1.4. Gazdasági jelleg

A Dél-Dunántúl kiváló természeti adottságai – az éghajlat, a domborzat, a jó minőségű termőföldek – kedvező feltételeket biztosítanak a mezőgazdaság számára. Ezen adottságokra alapozva a régió gazdaságában, az itt élők mindennapjaiban az agrárium mindig is meghatározó szerepet játszott és jelentősége – az 1990-es évek társadalmi-gazdasági változása, s az ágazatnak a modern gazdasági viszonyok között való nagymértékű térvészése ellenére – ma is nagyobb az országos átlagnál.

Az utóbbi 10 évet tekintve a szántók területe arányaiban nem változott, a kertnél viszont drasztikus mértékű visszaesés tapasztalható. Az erdő, nádas és halastó esetében bizonyos mértékű növekedés figyelhető meg a térségben. Somogy megye 29 %-os erdősültségével az elsők között van a megyék rangsorában.

A tervezési alegység területén magas a munkanélküliek száma. Regisztrált vállalkozások ugyan gyakorlatilag ugyanolyan sűrűséggel fordulnak elő, mint az ország egészében, a működő vállalkozások száma és aránya azonban már valamivel alacsonyabb, akárcsak a foglalkoztatottság szintje. Jelentősen elmarad a térség a bruttó hazai terméket, a beruházásokat, az ipar értékesítésének nagyságrendjét és a külföldi érdekeltségű működő vállalkozások számát tekintve, míg ez utóbbiak tőke-ellátottságának terén messze legutolsó az országban. A Sió tervezési alegység területén nincs ipari park.

2. Jelentős vízgazdálkodási kérdések

2.1. Hidromorfológiai problémák:

Hosszirányú átjárhatóság, vízfolyás és ártér kapcsolata, meder forma, növényzet hordalék viszony:

- A hosszirányú átjárhatóság hiányzik a Sió csatorna műtárgyakkal keresztezett szakaszain (Kiliti duzzasztó, Árvíz kapu), valamint a felső 30 km-hez tartozó mellék vízfolyásokon.
- A Sió teljes vízgyűjtőjén jelentős probléma a nagymértékű talajleemosódás. Ez a vízfolyásokban feliszapolódást, a művelt területeken pedig talajpusztulást okoz. A vízeresztést követő vízszint süllyedés a meder megcsúszását, suvadását, medereróziót idézi elő. Mindkét jelenség a meder morfológiai elváltozását eredményezi.
- A dunai holtágak mellékágak a folyószabályozási művek és az árvédelmi művek kiépítése miatt feliszapolódtak, természetes vízpótlásuk nehezen és korlátozott mértékben valósul meg.

2.2. Vízhigiéniai problémák:

Szerves anyag, tápanyag bevitel:

- A vízfolyásokba vezetett nem megfelelően tisztított szennyvíz jelentős ökológiai problémákat idéz elő. A balatoni vízeresztés-mentes, valamint kisvízes időszakokban a Kiliti duzzasztó alatti 20 km-es mederszakaszon a síófoki tisztított szennyvíz bevezetésén kívül a Sióban nincs számottevő vízmennyiség, az alsóbb szakaszon a „hígító víz” mennyisége szintén nem éri el a kívánt szintet.
- A halastavak, duzzasztások hatása is kedvezőtlen a vízminőségre, hiszen a folyóvizekre jellemző vízminőség a tározás hatására jelentősen megváltozik.

Veszélyes anyag bevitel:

- A Veszprém megyei vegyipari üzemek a múltban sokféle veszélyes anyagot juttattak a vízfolyásokba. A veszélyes anyagok a Nádor csatorna alsó szakaszának üledékében is jelentkeznek. Néhány veszélyes anyagot is tartalmazó hulladéklerakó veszélyezteteti vízfolyások vízminőségét. (pl. Simontornyai bőrgyár hulladék lera-

kója). A Paksi Atomerőmű átmeneti hulladék tárolói potenciális veszélyt jelentenek a felszíni és felszínalatti vizekre. Az atomerőmű felmelegített hűtővize hőterhelést jelent a Dunára, megváltoztatva a vízi élet körülményeit.

2.3. Vízeresztés, vízkárok megelőzésével kapcsolatos problémák:

- A nagyvizes időszakokban jelentős problémát okoz a Kapos, Duna magas vízállás egybeesése a balatoni vízeresztéssel. A mélyebben fekvő, mentett területeken, az altalajon átszivárgó víz is elöntéseket okoz. A Sió vízszállító képessége és a betorkolló vízfolyások állapota, kiépítettsége nem elégíti ki a vízeresztés által támasztott követelményeket. A vízeresztés lökésszerű vízterhelést előidéző hatása a meder ökológiai állapotát veszélyezteti.

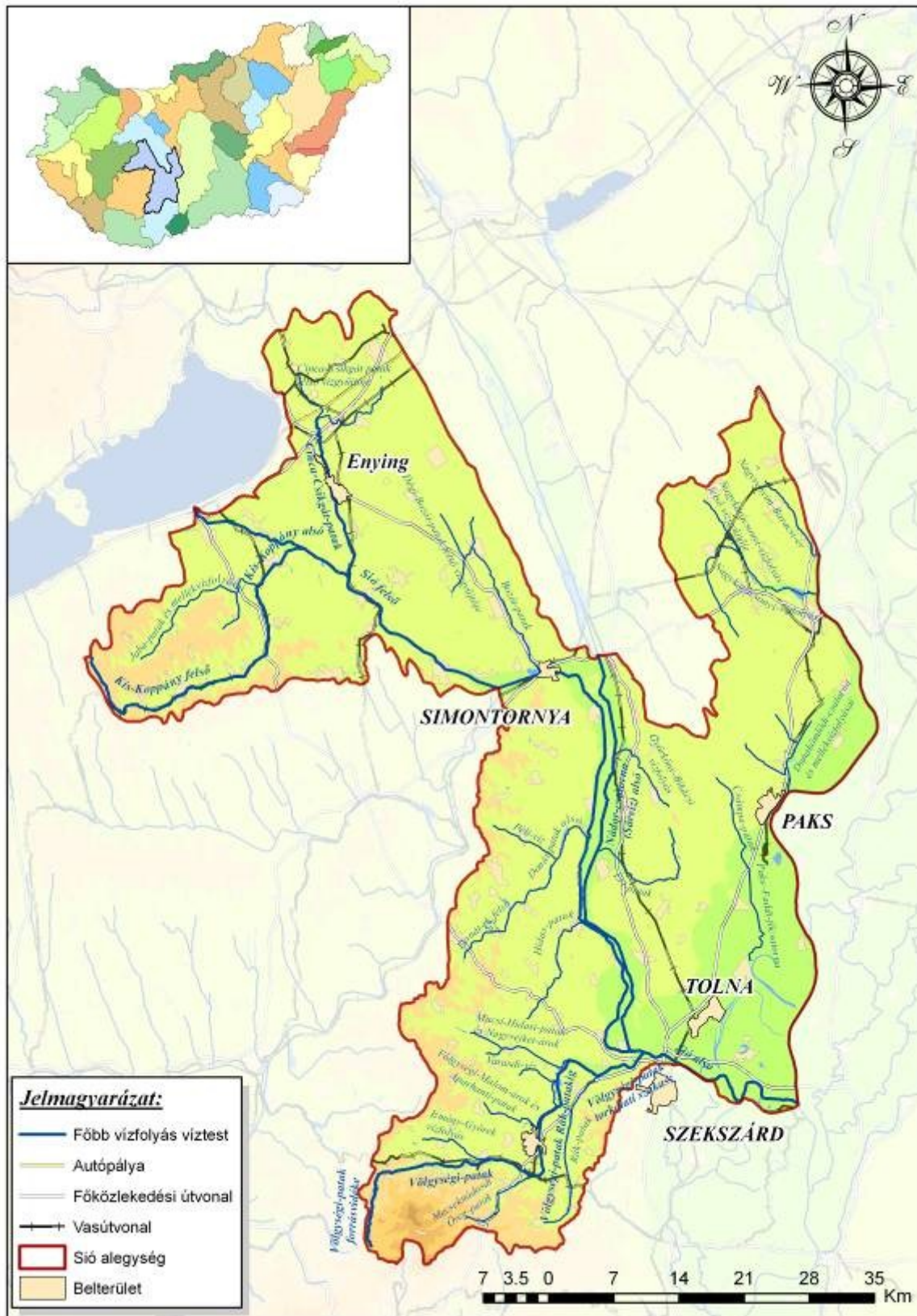
2.4. Felszín alatti vizek védelme nem kellően biztosított

- A felszín közeli rétegek különösen a Duna kavicssterasza felszíni szennyeződésekkel szemben igen érzékenyek, így felszín közeli rétegvizekben antropogén eredetű vízminőség romlás tapasztalható (mezőgazdasági, települési eredetű nitrátosodás, helyenként ipari jellegű szennyezés).

2.5. EU kötelezettségeknek való megfelelés

- Ivóvízminőségi követelményeknél első sorban Tolna megye területén lévő településeknél a szolgáltatott víz minősége ammónium tartalomban meghaladja a 0,5 mg/l-es határértéket.
- A kifogásolt víz minőségének kiváltását, kezelését 2009. december 31-ig kell megszüntetni. Érintett települések: Bikács-Kistápe, Nagydorog, Simontornya, Szakadát, Ozora, Pálfa, Sárszentlőrinc, Szedres, Tolnanémedi, Udvari, Gyöng, Kajdacs, Kölesd.
- Szennyvízelvezetés vonatkozásában 2015. december 31-ig kell megoldani a 2000 LE-nél nagyobb települések szennyvízelvezetését és tisztítását. (Cece, Enying, Dég, Lajoskomárom, Előszállás, Kisláng, Nagydorog, Simontornya).

Melléklet



A vízgazdálkodási kérdések megvitatásában érintett 178 település:

Ádánd	Feked	Lajoskomárom	Rácalmás
Alap	Felsőnána	Lengyel	Ságvár
Alsószentiván	Felsőnyék	Lepsény	Sárbogárd
Aparhant	Foktő	Lulla	Sáregres
Apátvarasd	Füle	Madocsa	Sárszentlőrinc
Apostag	Fürged	Magyaregregy	Sérsekszőlős
Bábonymegyer	Gerjen	Magyarkeszi	Simontornya
Balatonendréd	Grábóc	Mátyásdomb	Sióagárd
Balatonfőkajár	Gyönk	Máza	Siófok
Balatonkenese	Györe	Mecseknádasd	Siójut
Balatonszabadi	Györköny	Medina	Solt
Balatonvilágos	Harc	Mezőfalva	Som
Bálványos	Harta	Mezőkomárom	Somogyegres
Baracs	Hegyhátmaróc	Mezőszentgyörgy	Somogyeggyes
Bátaapáti	Hidas	Mezőszilas	Soponya
Bátya	Hosszúhetény	Miszla	Szabadbattyán
Belecska	Högyész	Mócsény	Szabadhidvég
Berhida	Igar	Mucsfá	Szakadát
Bikács	Iregszemcse	Mucsi	Szálka
Bogyiszló	Izmény	Murga	Szárász
Bonyhád	Jenő	Nádasdladány	Szászvár
Bonyhádvarasd	Kajdacs	Nagyberény	Szedres
Bölcske	Kakasd	Nagydorog	Szekszárd
Cece	Kalaznó	Nagykarácsony	Tab
Cikó	Káloz	Nagymányok	Tengelic
Csajág	Kánya	Nagyszékely	Tengőd
Csibrák	Kapoly	Nagyszokoly	Tevel
Csősz	Kárász	Nagyvejke	Tófü
Dég	Kereki	Nagyvenyim	Tolna
Diósberény	Keszőhidegkút	Németkér	Tolnanémedi
Dunaegyháza	Kéty	Nyim	Torvaj
Dunaföldvár	Kisdorog	Óbánya	Udvari
Dunapataj	Kisláng	Ófalu	Uzód
Dunaszentbenedek	Kismányok	Ordas	Vajta
Dunaszentgyörgy	Kistormás	Ozora	Váralja
Dunaújváros	Kisvejke	Őcsény	Varsád
Dusnok	Kisszékely	Ősi	Vékény
Dúzs	Komló	Paks	Véménd
Egyházaskozár	Köblény	Pálfa	Zala
Előszállás	Kölesd	Pécsvárad	Závod
Enying	Kőröshegy	Perkáta	Zengővárkony
Erdősmecske	Kőszárhegy	Pinchely	Zics
Fácánkert	Kötcse	Polgárdi	Zomba
Fadd	Kurd	Pusztahencse	
Fajsz	Küngös	Pusztaszemes	

Érintett felszíni vízfolyás víztestek a Sió vízgyűjtő területén

Víztest EU kódja	Hossz (km)	Név	Erősen módosított	Magassági kategória	Vízgyűjtő méret (km ²)	B típus kód	Tápanyag kockázat	Szervesanyag kockázat	Veszélyes anyag kockázat	Hidro-morfológiai kockázat
HU_RW_AAA254_0000-0016_S	16,51	Bozót-patak	Nem	síkvidék	10-100	15	nem	nem	nem	igen
HU_RW_AAB583_0000-0018_S	18,73	Cinca-Csíkgát-patak	Nem	síkvidék	100-1000	18	igen	igen	nem	igen
HU_RW_AAB583_0018-0030_M	18,08	Cinca-Csíkgát-patak felső vízgyűjtője	Nem	síkvidék	100-1000	18	igen	igen	nem	nem
HU_RW_AAA254_0016-0023_M	14,56	Dégi-Bozót-patak felső vízgyűjtője	Nem	síkvidék	100-1000	18	nem	nem	nem	igen
HU_RW_ABI125_0000-0019_M	23,65	Jaba-patak és mellékvízfolyásai	Nem	dombvidék	10-100	8	igen	igen	nem	nem
HU_RW_AAA715_0000-0018_S	18,46	Kis-Koppány alsó	Igen	dombvidék	10-100	8	igen	igen	nem	nem
HU_RW_AAA715_0018-0041_S	22,41	Kis-Koppány felső	Nem	dombvidék	10-100	8	igen	igen	nem	igen
HU_RW_AAB026_0079-0121_S	41,65	Sió felső	Igen	síkvidék	100-1000	18	igen	igen	nem	nem
HU_RW_AAB026_0000-0079_S	79,68	Sió alsó	Igen	síkvidék	100-1000	18	igen	igen	igen	nem
HU_RW_ABH937_0000-0017_S	17,39	Éri-patak	Nem	síkvidék	10-100	15	nem	nem	nem	igen
HU_RW_AED335_0000-0003_S	3,33	Fenéki-Bozót-árok	Nem	síkvidék	10-100	15	nem	nem	nem	igen
HU_RW_AAB525_0000-0010_S	10,06	Györköny-Bikácsi-vízfolyás	Nem	síkvidék	10-100	15	nem	nem	nem	igen
HU_RW_AAA102_0000-0097_S	46,92	Nádor-csatorna (Sárvíz) alsó	Igen	síkvidék	100-1000	18	igen	igen	igen	nem
HU_RW_AAA688_0012-0024_S	11,83	Donát-patak felső	Nem	dombvidék	10-100	8	igen	igen	nem	igen
HU_RW_AAA688_0000-0012_S	11,75	Donát-patak alsó	Igen	dombvidék	10-100	8	igen	igen	nem	nem
HU_RW_AAA915_0000-0014_S	14,31	Hidas-patak	Igen	dombvidék	100-1000	9	igen	igen	nem	nem
HU_RW_ABI123_0000-0008_S	8,34	Izmény-Györek vízfolyás	Igen	dombvidék	10-100	8	igen	igen	nem	nem
HU_RW_ADY752_0000-0010_S	10,42	Mecseknádasdi-Öreg-patak	Nem	dombvidék	10-100	8	igen	igen	nem	igen
HU_RW_AAA529_0000-0013_M	14,71	Mucsi-Hidas-patak és Nagyvejkei-árok	Nem	dombvidék	10-100	8	igen	igen	nem	nem
HU_RW_AAB296_0000-0008_S	8,10	Péli-víz	Nem	dombvidék	10-100	8	igen	igen	nem	nem
HU_RW_AAA259_0000-0019_S	19,41	Rák-patak	Nem	dombvidék	100-1000	9	igen	igen	nem	igen
HU_RW_AEO490_0000-0005_S	4,95	Varasdi-víz	Nem	dombvidék	10-100	8	igen	igen	nem	igen
HU_RW_AAB317_0000-0007_M	13,93	Völgységi-Malom-árok és Aparhanti-patak	Nem	dombvidék	10-100	8	igen	igen	nem	nem
HU_RW_AAA238_0031-0041_S	10,11	Völgységi-patak	Nem	dombvidék	10-100	8	igen	igen	nem	igen
HU_RW_AAA238_0041-0053_S	11,94	Völgységi-patak forrásvidéke	Nem	hegyvidék	10-100	2	nem	nem	nem	nem
HU_RW_AAA238_0006-0031_S	24,13	Völgységi-patak Rák-patakig	Nem	dombvidék	10-100	8	igen	igen	nem	igen
HU_RW_AAA238_0000-0006_S	5,85	Völgységi-patak torkolati szakasz	Nem	síkvidék	10-100	11	igen	igen	nem	igen
HU_RW_AAB035_0000-0011_S	10,70	Nagyvenyim-Baracsi-ér	Nem	síkvidék	10-100	15	nem	nem	nem	igen
Víztest EU kódja	Hossz (km)	Név	Erősen módosított	Magassági kategória	Vízgyűjtő méret	B típus kód	Tápanyag kockázat	Szervesanyag kockázat	Veszélyes anyag kockázat	Hidro-morfológiai kockázat

					(km ²)	kód			kázat	kázat
HU_RW_AAB524_0000-0011_S	11,51	Nagykarácsonyi-vízfolyás	Nem	síkvidék	10-100	15	nem	nem	nem	igen
HU_RW_AAB524_0011-0025_M	20,65	Nagykarácsonyi-vízfolyás felső vízgyűjtője	Nem	síkvidék	100-1000	18	nem	nem	nem	igen
HU_RW_AAB662_0000-0009_M	19,43	Dunakömlődi-csatorna és mellékvízfolyásai	Nem	síkvidék	100-1000	18	nem	nem	nem	nem
HU_RW_ADX433_0000-0005_S	4,77	Dunasztygyörgyi-mellékcsatorna	Nem	síkvidék	10-100	16	nem	nem	nem	nem
HU_RW_AAA019_0005-0009_S	4,15	Paks-Faddi-főcsatorna közép	Nem	síkvidék	10-100	16	igen	igen	nem	igen
HU_RW_AAA019_0000-0005_S	7,35	Paks-Faddi-főcsatorna dél	Nem	síkvidék	10-100	16	igen	igen	nem	igen
HU_RW_AAA019_0009-0020_S	11,50	Paks-Faddi-főcsatorna felső	Nem	dombvidék	10-100	8	igen	igen	nem	igen
HU_RW_AEN675_0000-0005_S	4,50	Paks-Kölesdi-vízfolyás (Pörös-patak)	Nem	síkvidék	10-100	15	nem	nem	nem	nem

Érintett felszíni tó víztestek a Sió vízgyűjtő területén

Víztest EU kódja	Név	B típus kód	Erősen módosított	Mesterséges víztest	Tápanyag és szerves anyag kockázat	Veszélyes anyag kockázat	Hidromorfológiai kockázat
HULWAIG976	Kakasdi és Juhéj halastó	-	nem	igen	igen	nem	-
HULWAIH005	Paks PA HE Halastavak	-	nem	igen	igen	nem	-
HULWAIH008	Pósa tó	-	nem	igen	nem	nem	-
HULWAIH051	Bogyiszlói Holt-Duna	6	nem	nem	igen	nem	-
HULWAIH066	Faddi Holt-Duna	6	nem	nem	nem	nem	-
HULWAIH135	Tolnai Déli Holt-Duna	6	nem	nem	nem	nem	-
HULWAIH136	Tolnai Északi Holt-Duna	6	nem	nem	igen	nem	-

Érintett felszín alatti víztestek a Sió vízgyűjtő területén

Sekély porózus-sekély hegyvidéki		Porózus-hegyvidéki		Karszt		Porózus termál	
Víztest EU kódja	Név	Víztest EU kódja	Név	Víztest EU kódja	Név	Víztest EU kódja	Név
HU_sp.1.7.1	Séd-Nádor-Sárvíz-vízgyűjtő	HU_p.1.7.1	Séd-Nádor-Sárvíz-vízgyűjtő	HU_k.1.6	Szabadbattyányi-karsztrögök	HU_pt.1.2	Nyugat-Alföld
HU_sp.1.8.1	Sárvíz, Sió-vízgyűjtő	HU_p.1.8.1	Sárvíz, Sió-vízgyűjtő	HU_k.1.8	Mecsek - karszt	HU_pt.3.1	Délnyugat-Dunántúl
HU_sp.1.10.1	Duna jobb parti vízgyűjtő - Paks alatt	HU_p.1.10.1	Duna jobb parti vízgyűjtő - Paks alatt	HU_kt.1.7	Közép-dunántúli termálkarszt	-	-
HU_sp.1.10.2	Bölcske-Bogyiszlói-öblözet	HU_p.1.10.2	Bölcske-Bogyiszlói-öblözet	HU_kt.1.8	Mecseki termálkarszt	-	-
HU_sh.1.12	Mecsek	HU_h.1.12	Mecsek	-	-	-	-